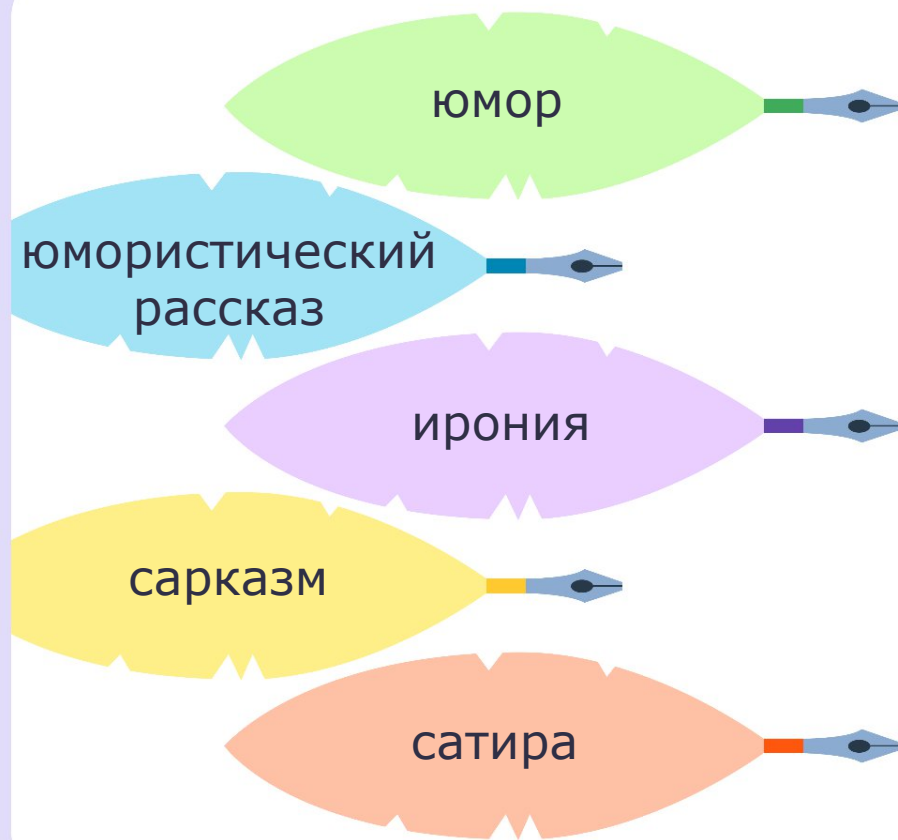


Тема урока:
Знакомство с экранизацией
юмористических произведений. На
примере экранизации
«Сказки о потерянном времени»
Е. Л. Шварца

14.01.2026г.





небольшое произведение,
описывающее смешную,
забавную ситуацию

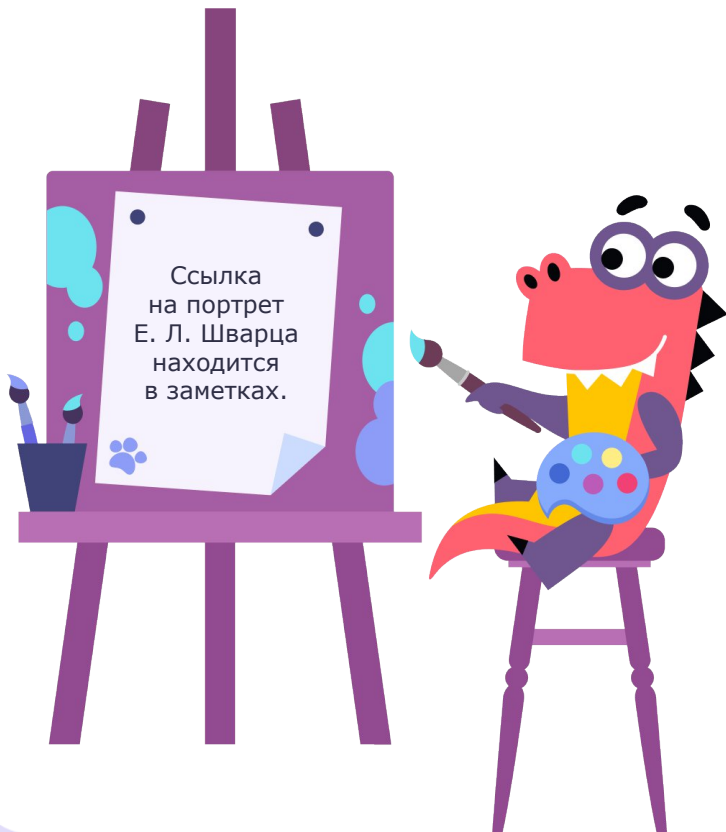
способ высмеивания
недостатков, пороков
людей или событий

говорящий произносит одно,
а подразумевает совсем другое

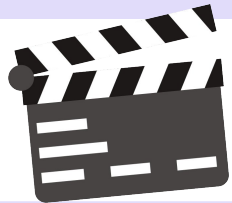
выражение презрения
или раздражения через
язвительные замечания

способность подмечать
в явлениях их смешные
стороны

Евгений Львович Шварц (1896–1958)



- Родился в городе Майкопе в творческой семье.
- Был послушным ребёнком, родители с детства прививали любовь к литературе.
- Начинал творческую карьеру как актёр, не сразу стал писателем.
- В годы Великой Отечественной войны не смог попасть на фронт по состоянию здоровья, поэтому поддерживал бойцов своим творчеством.



Подставьте подходящее слово

Спецэффекты

Ракурс

Свет

Музыка

Кадр

План

Ограниченная часть пространства в рамке камеры называется _____.

Камеру оператор располагает под углом, то есть под _____. Освещение кадра может создать настроение, поэтому _____ очень важен, а _____, шумы, звуки и др. в кино усиливают восприятие. В современном кино _____ используются, чтобы создать то, чего не существует в природе, а _____ определяет, какого размера будет объект в кадре.

Экранизация и литература

СХОДСТВА

- сюжет
- тематика
- персонажи
- атмосфера



Экранизация и литература

различия

- форма подачи
- образы
- объём информации
- понимание текста
- диалоги, внутренний мир героя



1. Закрась буквы рядом с верными высказываниями о «Сказке о потерянном времени» Е. Л. Шварца. Собери ключевое слово.

- ☐ У Петя Зубов учился в 3 классе.
- ☐ Т Волшебники пытались украсть время у детей, потому что те его не ценили.
- ☐ О Петя Зубов и его друзья были очень старательными учениками.
- ☐ Ш Детям нужно было тронуть стрелку ходиков, чтобы они не могли двигаться.
- ☐ А Злые волшебники состарились и пропали.
- ☐ З Фильм, снятый на основе литературного произведения, — это пьеса.
- ☐ К Одно из главных средств выразительности в экранизации — актёрская игра.

Ключевое слово: _____

2. Представь, что ты берёшь интервью у Пети Зубова. О чём ты его спросишь? Придумай вопросы по заданному началу.

Почему волшебники _____

Если бы у тебя был шанс вернуться назад, _____

Как изменилось _____



3. Составь объявление о пропаже Пети Зубова от лица... (На выбор, закрась нужное.)

мамы

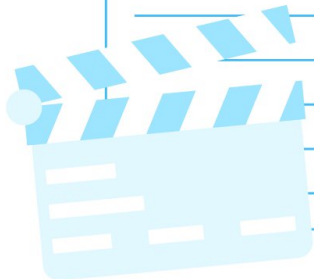
учителя

одноклассников



текст объявления

портрет Пети

A large, empty rectangular box with a blue border, intended for drawing a portrait.

1

2

3

4



5

6

3. Опиши Петю Зубова из «Сказки о потерянном времени» по методу «ладошки».

1. Большой палец — роль героя в произведении (зачем автор про него пишет / его создал?)
2. Указательный палец — внешность героя
3. Средний палец — поступки и действия героя
4. Безымянный палец — характер героя
5. Мизинец — отношение автора к герою
6. Ладонь — твоё отношение к герою



Домашнее задание:

- Учебник 2 часть с.4-16 прочитать сказку,
<https://ya.ru/video/preview/463315158371089680> ссылка на видео